

* Conseil d'école



25 MARS 2025



ORDRE DU JOUR

- Projets
- Le mot de l'APEL
- Le mot de l'OGEC
- Questions diverses

Présents:

Enseignantes : Mme Beyle, Mme Laplace, Mme Germon, Mme Dumas, Mme Lambaré, Mme Cécillon

Pste APEL : Mme Weinsberg

Pste OGEC : Mme Devaux.

Parents correspondants : Mme Laine, Mme Baud, Mme Carvalho, M. Brault, Mme Picolet, Mme Rousset, M. Ben Abdessatar, Mme Gallego Guirao, Mme Gardeux

Excusé(es) : Mme Charpentier, Mme Durand

Projets

AXE I

Se décentrer prendre en compte les autres
Fédérer coopérer

*Consultez le
projet d'école*

STEP

Prêter attention à l'autre

Rencontres bon pasteur

1.

Activités en "maisons" : Pâtisserie pour Noël et cartes de vœux, Masques pour Carnaval

STEP

2.

Développer l'esprit d'équipe, convivialité, défis communs

Bénédiction cartables

Célébration Noël (temps de l'avent, ateliers cc

La petite planète

Lecture de contes

*Recherche
activement :
asso*

A venir :
Cross:
11 avril
Olympiades :
7 mai

STEP

3.

Développer l'écocitoyenneté

La petite planète : réaliser des défis communs en classe ou individuels à la maison pour apprendre des gestes écocitoyens simples



LE COIN DE L'OGEC

Par ici

LE COIN DE L'APEL

- les dates et événements importants



QUESTIONS DIVERSES

Par là

3 axes de travail

objectifs et actions

Se décentrer
prendre en compte
les autres
Fédérer coopérer

Prêter attention à l'autre,
développer, des relations
intergénérationnelles

Développer l'éco
responsabilité

Résoudre des
problèmes rencontrés
dans l'école

Permettre aux familles
de prendre conscience
de la vie de la classe

Développer l'esprit
d'équipe la convivialité,
relever des défis communs

Création des "Maisons"
renforcer le sentiment d'appartenance

Rencontres du bon pasteur
Rencontres et échanges dans l'année
(cartes de vœux et visites)

Ma Petite Planète
toute l'école en mars
La météo
Intervention : qualité de l'air
à l'école :
Les responsables de cour : kit de
ramassage des déchets et tri

Elections de délégués de classe
Elire des responsables de chaque niveau de
classe
Organisation de conseils

Petit dej' des parents
Invitation à un temps de rencontre dans la classe
en janvier
Bibliothèque à l'école / jeux
Invitation des parents pour un temps de lecture

axe pastoral : temps forts
Bénédiction des cartables, célé Noël Pâques

Axe pédagogique
Ateliers de Noël, Cross, Olympiades Lecture de contes / Course
orientation
ou Jeux société

Axe éducatif
Actions solidaires : Cartes de vœux Bon pasteur, banque alimentaire
Travailler avec un plus petit, collaborer
S'appliquer, donner de soi pour faire plaisir,
collecter des fonds pour une asso

Aller vers plus
de flexibilité

Répondre aux besoins de
mouvements des élèves

Réorganisation des lieux
Réorganisation du mobilier, mise en place de
nouvelles méthodes pédagogique
La classe dehors
formation des enseignantes

Mieux gérer ses émotions en
particulier pour les élèves à
besoins spécifiques

Ressources numériques
Aménagement d'espaces spécifiques

Suivi de l'élève

Rencontres périodiques
Rencontres régulières tout au long de la scolarité de l'élève
Concertations avec la maître E pour les élèves à BP ou co
intervention et/ou remédiation

Sensibiliser et informer sur
des problèmes éducatifs ou
comportements à risques

Café des parents
Rencontres (lieu de ressources de partages)
pour les parents organisées par l'APEL

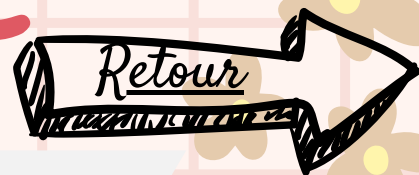
Communiquer Echanger

Création d'un nouveau site internet
qui soit un outil de com externe ET interne

Retour



Le mot de l'OGEC



STEP

1.

Restauration scolaire

Rencontre avec API restauration a révélé des avantages (produits similaires à Guillaud traiteur) démarche écologique avec des contenants en métal mais la logistique de nettoyage des plats pose problème et n'est pas compatible avec les ressources actuelles

Le niveau de satisfaction concernant le prestataire actuel (Guillaume Traiteur) semble avoir augmenté. Le changement de prestataire était envisagé pour des raisons de coûts, de concurrence et d'impact environnemental. L'absence de repas alternatif (végétarien) chez API Restauration est également un point négatif.

STEP

2.

Travaux et immobilier

Installation d'un préau

Le permis de construire que nous avons déposé vient d'être accordé. Il reste deux mois de recours des tiers.

La fabrication prendra également deux mois.

Deux structures prévues : une dans la cour une près de la cantine

Rénovation globale

L'OGEC engage une réflexion sur une rénovation plus globale des bâtiments (espace, isolation). Ce projet est lancé suite à la confirmation que l'école ne sera pas intégrée au projet immobilier des sœurs.

Une architecte est mandaté sur ce projet.

Installation de range vélos

Elle est prévue vers la cantine.

La possibilité d'accéder à l'école par le portail des maternelles avec son vélo sera testée prochainement

STEP

3.

Personnel

Surveillance

2 nouveaux salariés : Marie Ange Mezeix et Leon Alexandre Cohen

Accès vers
Trombinoscope



Maternelle

Embauche d'une nouvelle salariée Ibtisam Achouri en remplacement de Aurore Sarrant. Formée par Roselyne Loison, la période d'adaptation est en cours.

STEP

4.

Contribution scolaire 2025/2026

Evolution des tarifs de 3 %
et Augmentation des contributions diocésaines

Evolution des tarifs UGSEL : 2.70 pour tous

Mise en place du service école directe : 3€ par enfant

Pénalités en cas de retard en garderie : 10€

Contributions fournitures scolaires :

Manuels (à fixer) / papeterie 27 €

Prélevées en octobre / plus de règlement par chèque



CONTRIBUTION STANDARD

1 ENFANT : 985 €

2 ENFANTS : 1710 €

3 ENFANTS : 2245 €

CONTRIBUTION RÉDUITE (si enfant scolarisé dans le 2ndaire)

1 ENFANT : 923 €

2 ENFANTS : 1618 €

3 ENFANTS : 2142 €

Ecole Notre Dame de la Délivrande



Sandra Germon

Chef d'établissement
Enseignante PSMS



Isabelle Dumas

Enseignante MSGS



Mélissa Mezzapesa

Enseignante PSMS



Claire Laplace

Enseignante CP



Karen Beyle

Enseignante
CE1-CE2



Clothilde Lambaré

Enseignante
CE2-CM1



Mathilde Cécillon

Enseignante
CM1-CM2



Marie-Estelle Buquet

Enseignante
Spécialisée



Mélanie Reynier

Asem MSGS
Périscolaire



Ibtisam Achouri

Asem PSMS
Périscolaire



Nadia Bardad

Agent de
restauration



Pierre Boston

Périscolaire
cantine



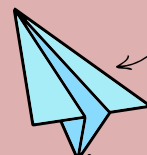
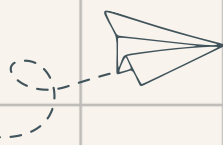
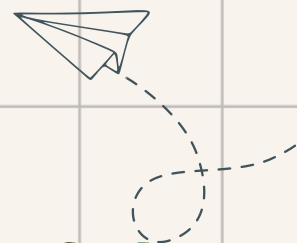
Léon-Alexandre Cohen

Périscolaire
cantine



Marie Ange Mezeix

Périscolaire
cantine

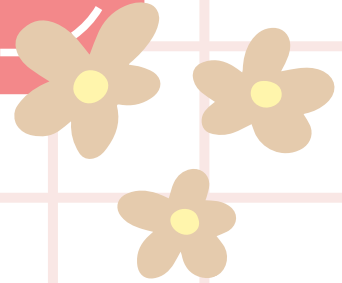


Lire la suite

Le mot de l'APEL

Dates à retenir

Retour



- —→ **1er Avril** Retour bons de commande madeleines
- —→ **Samedi 10 mai**
Vide grenier : Pour s'inscrire, envoyer un mail : apelnddv@gmail.com
- —→ **vendredi 16 mai** : vente de gâteaux MSGS
- —→ **17 mai** : Nouvelle matinée travaux
- —→ **13 juin** : Vente de gâteaux PSMS
- —→ **Vendredi 27 juin** : Kermesse



Questions diverses

Quid de la Loi EVRAS ? Éducation à la vie affective et Relationnelle et à la Sexualité

Dans l'enseignement catholique, la dénomination utilisée est EARS : Éducation Affective Relationnelle et Sexuelle.

En 1er degré, les apprentissages portent sur la vie affective et relationnelle. Les questions liées à la sexualité ne sont pas abordées.

Nous sommes soumis aux mêmes obligations que le public, mais nous avons une certaine autonomie dans la mise en œuvre.

Il s'agit de respecter les autres, le corps de l'autre (violences physiques et intimité), libérer la parole, avoir de l'empathie...

Ces sujets délicats mais essentiels sont abordés après une réflexion pédagogique concertée et / ou avec le soutien d'associations spécialisées (e-enfance, sensi-jeune...)

Retour

